



PERÚ

Ministerio
de Salud

Dirección General
de Epidemiología

Información sobre el dengue



Lo que usted
debe saber
para prevenir
el dengue

Información sobre el dengue

¿Qué es el dengue?

El dengue es una enfermedad, producida por el virus (microorganismo) del dengue; transmitido por el zancudo Aedes, que se cría en cualquier recipiente que contenga agua acumulada, en objetos en desuso tanto en el interior o al exterior de la casa.

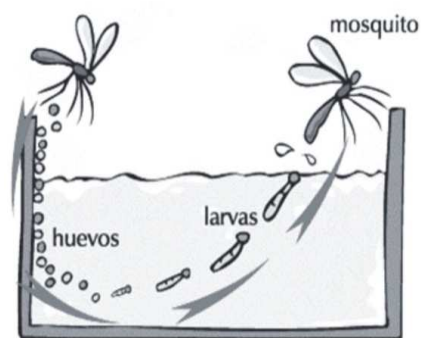
¿Cómo se identifica el zancudo?

* El zancudo del dengue conocido como Aedes, es de color negro con manchas o anillos blancos en el dorso y en las patas.

* Este zancudo mide aproximadamente 5 mm, y pica durante el día en sombra o en áreas protegidas de la luz solar directa.



El Aedes transmisor del dengue

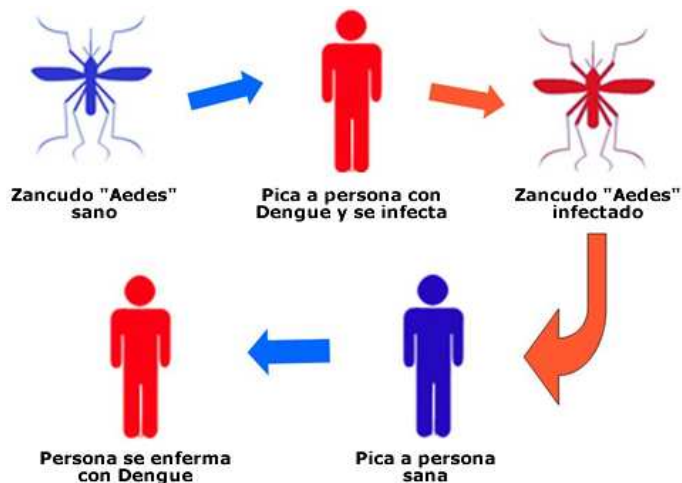


Las distintas etapas del desarrollo del Aedes son: huevos, larvas, pupas y adultos (machos y hembras)

* Los huevos son puestos en las paredes de los recipientes con agua; allí se transforman en larvas, luego en pupas y finalmente en zancudos. Por lo general el huevo hasta convertirse en un zancudo se demora entre 8 a 10 días

¿Cómo se transmite el dengue?

* El zancudo adquiere el virus al picar a una persona infectada (que tiene el virus del dengue).



* Los virus del dengue se transmiten a la persona por la picadura del zancudo Aedes hembra infectado.

* El virus circula en la sangre de la persona infectada durante 2 a 7 días, el zancudo adquiere el virus cuando pica a una persona durante este período.

¿Cuáles son los síntomas del dengue?

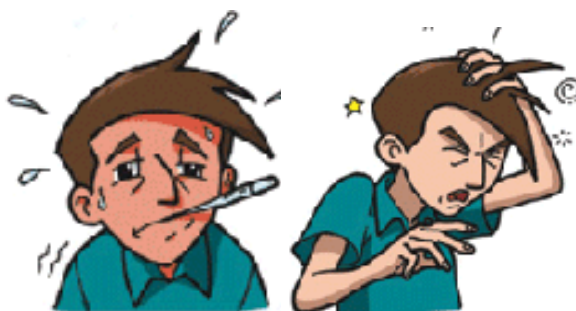
Los síntomas aparecen transcurridos los 2 a 14 días después de la picadura del zancudo.

a) *Síntomas iniciales de una persona enferma de dengue:*

* Fiebre alta (38 - 39 C°).

* Dolor generalizado.

* Sarpullido en la piel(rash).



Fiebre alta y dolor de cabeza son unos de los síntomas

b) *Señales de una persona enferma de dengue grave (el enfermo de dengue también puede presentar uno ó más de las siguientes señales)*



Irritabilidad y sueño

- * Dolor estomacal.
- * Dolor torácico.
- * Vómitos persistentes.
- * Disminución repentina de la temperatura.

- * Presenta sueño, inquietud, irritabilidad o convulsión.
- * Coloración amarillenta de la piel.
- * Disminución del volumen (cantidad) de la orina.



Coloración amarillenta de la piel

¿Tiene tratamiento el paciente con dengue?

- * No existe medicamento específico para tratar la infección del dengue.
- * No se recomienda la utilización de analgésicos (por ejemplo aspirina) o antiinflamatorios no esteroideos (por ejemplo ibuprofeno).
- * Es importante hidratar al enfermo por dengue.



No automedicarse para curar o prevenir el dengue

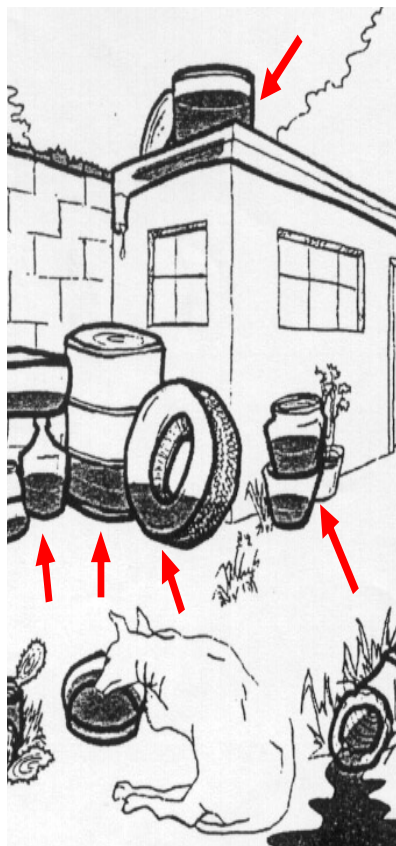
¿Qué hacer si una persona presenta los síntomas del dengue?



Al primer síntoma acudir al Establecimiento de Salud

* Si una persona en la familia y/o vecino presenta los síntomas del dengue, debe acudir inmediatamente al Centro de Salud más cercano para recibir atención médica.

¿Qué recipientes sirven como criaderos del zancudo?



Recipientes donde las hembras Aedes pueden depositar sus huevos

* Cualquier recipiente que acumule agua puede ser criadero del mosquito Aedes. Las zanjas, charcos, lagunas, ríos, etc. no suelen ser criaderos de esta especie.

* La eliminación adecuada de los residuos sólidos y la mejora de las prácticas de almacenamiento de agua, entre ellas, el buen tapado de los envases para evitar que los zancudos hembra pongan sus huevos en las paredes de los recipientes, son medidas que deben realizarse y fomentarse.

¿Qué acciones preventivas se debe practicar en el domicilio?



Tapar los cilindros, baldes y bidones para evitar que el Aedes deposite sus huevos

* Los cilindros, barriles, baldes y bidones donde se almacena agua deben mantenerse herméticamente tapados.

* Los recipientes donde se almacena agua deben ser lavados con agua y cepillados con una escobilla.

* Cambiar frecuentemente el agua de consumo de animales.

* Los objetos que puedan acumular agua de lluvia deben ser vaciados, desechados o colocados boca abajo.

* Mantener limpio los techos y canaletas de las viviendas para evitar el estancamiento de agua.

Tenga en cuenta:

El Aedes pone los huevos en las paredes de las rejillas, por ello, es necesario que el agua hirviendo tenga contacto con estas superficies.



Dar facilidades al personal de salud para el control de la larva

* Desechar toda la basura que esté alrededor de la vivienda.

* Apoyar en las actividades de control contra el vector del dengue que realiza el personal de salud en su vivienda.

* No botar el larvicida de los recipientes con agua que colocan el personal de salud.

¿Qué acciones preventivas se debe practicar en la institución educativa?

* Ordenar, limpiar y eliminar los recipientes que no son usados y que puedan representar potenciales criaderos de mosquitos.

* Propiciar la incorporación de temas preventivos de dengue en las sesiones de clase.



Informar y educar a los alumnos sobre el dengue y sus medidas de prevención



Realizar pasacalles con mensajes preventivos

* Abordar la problemática del dengue desde el área artística realizando obras teatrales, presentación de títeres, canciones, periódicos murales informativos, pasacalles, etc.

* En coordinación con el sector salud promover charlas y sesiones demostrativas con el personal de limpieza y mantenimiento de la institución educativa para concientizarlos acerca de la importancia de eliminar posibles criaderos y el almacenamiento adecuado del agua.



Convocar al personal de salud para realizar charlas informativas y sesiones demostrativas

¿Qué acciones preventivas se debe practicar en la comunidad?



Utilizar arena o tierra húmeda en los floreros de los cementerios

* Participar activamente en las acciones de prevención y control del dengue en su comunidad de manera coordinada entre municipio, familia, y personal de salud.

* Reemplazar por arena húmeda o Tierra el agua de floreros, jarrones y recipientes en los que se colocan plantas y flores.

* Coordinar la participación multisectorial para el recojo de inservibles (llantas usadas, botellas, latas y cualquier otro objeto donde se pudiera quedar el agua de lluvia y servir de criadero) en su comunidad.



Participar activamente en el recojo de inservibles



No mantener llantas acumuladas para evitar la reproducción del zancudo Aedes.



Recuerde:

Para las acciones de prevención es necesaria la participación conjunta entre personal de salud, educación, pobladores, autoridades y medios de comunicación

Ministerio de Salud

Dirección General de Epidemiología

Visite nuestra página web: www.dge.gob.pe

Encuétrenos también en:

Youtube: <http://www.youtube.com/user/EpidemiologiaPeru>

Facebook: <http://www.facebook.com/DGE.Peru>

Twitter: @DGE_MINSA

Ó escribanos a : webmaster@dge.gob.pe

Teléfono: 4613950 (Fax: Anexo 101)

Dirección: Calle Daniel Olaechea N° 199 - Jesús María

